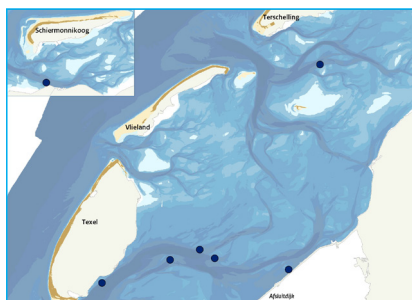


diepere vaargeulen en nooit in het betonde vaarwater. Er is altijd een veilige afstand tussen de MZI en de denkbeeldige lijn over de dichtstbijzijnde betonning van de vaargeul. Soms ligt een MZI in een gebied buiten de vaargeul dat ook door (ervaren) andere schippers gebruikt wordt. Dat kan enige hinder (omvaren) veroorzaken. Schippers, die voldoende ervaring hebben met het



MZI-locaties in de Waddenzee

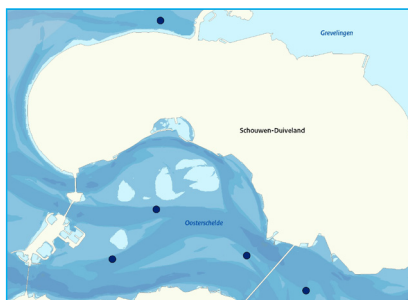
varen op de Waddenzee, Oosterschelde of Voordelta, zullen echter zonder problemen langs de MZI's varen.

Verdere informatie

www.minlnv.nl

www.rijkswaterstaat.nl/spiegelnet

www.waddenzee.nl



MZI-locaties in de Oosterschelde en de Voordelta.



Mosselzaadinvanginstallaties



Dit is een gezamenlijke uitgave van:

Ministerie van Landbouw, Natuur en Voedselkwaliteit
Ministerie van Verkeer en Waterstaat

Maart 2010

Scheepvaart en MZI's

Schippers op de Waddenzee, de Oosterschelde en de Voordelta kunnen vanaf 1 maart tot 1 november drijvende constructies van netten en touwen tegenkomen, de zogenaamde Mosselzaadinvanginstallaties (MZI's).

Op veertien verschillende locaties van gemiddeld 50 hectare groot drijven deze installaties op het water. Voor de mosselkwekers zijn deze MZI's van belang om op een duurzame manier mosselen te kweken.

Wat zijn MZI's?

Een MZI bestaat uit netten of touwen die in het water hangen. Het geheel drijft op zee door drijflichamen zoals buizen en tonnen. Ankers of palen houden de MZI op zijn plaats. Aan de netten en touwen hechten zich mossellarven die vervolgens uitgroeien tot mosseltjes van één tot twee centimeter (mosselzaad). In de regel één of twee keer per seizoen komen de mosselkwekers om het mosselzaad te oogsten en uit te zaaien op de mosselkweekpercelen.



Waarom MZI's?

Mosselkwekers hebben met de natuurorganisaties (Waddenvereniging, Vogelbescherming, Stichting Wad en Natuurmonumenten) en de overheid een convenant gesloten om op een duurzame manier mosselen te kweken en mee te werken aan natuurherstel van de Waddenzee. De mosselsector investeert in duurzame vangst- en kweekmethoden en bouwt stapsgewijs de mosselzaadvijserij af op natuurlijke mosselbanken in de Waddenzee. Zo krijgt de zeebodem rust, waardoor natuurlijke mosselbanken en zeegrasvelden zich kunnen ontwikkelen. Mosselzaad uit MZI's is op dit moment het beste alternatief om het mosselzaad dat niet meer van de bodem opgevist wordt te vervangen. De afbouw van de bodemvisserij gaat samen met een stapsgewijze toename van het aantal MZI's. De in 2009 aangewezen locaties bieden voldoende ruimte voor opschaling, samen met mosselpercelen in de Waddenzee en de Oosterschelde, die worden gebruikt als MZI-locatie

Waar liggen de MZI's?

Bij de keuze van de locaties stond de veiligheid, het natuurbelang en de geschiktheid voor MZI's voorop. Natuurlijk is ook rekening gehouden met belangen van garnalen- en vaste vistuigvisserij, de recreatie en de charterzeilvloot. Ook is aandacht besteed aan de gevolgen voor het landschap en de beleving van gebruikers. In een ruime consultatie (open planproces) zijn met

gebruikers afspraken gemaakt en compromissen gesloten. Daarna heeft de Minister van LNV veertien locaties aangewezen, negen in de Waddenzee, vier in de Oosterschelde en één in de Voordelta.

MZI's in de Waddenzee

Van de negen locaties in de Waddenzee liggen er zeven in het kombergingsgebied Texelstroom (Malzwin, Zuidwal, Afsluitdijk, Texel-Oudeschild (in 2010 niet in gebruik), Vogelzand, Scheurrak- Omdraai en Gat van Stompe). Tussen Terschelling en Harlingen ligt de locatie Zuidmeep en nabij Lauwersoog de locatie Zoutkamperlaag. Deze laatste locatie wordt in 2010 en 2011 niet gebruikt. De oppervlakte aan MZI-locaties beslaat in totaal 500 hectare. Ook mogen MZI-locaties worden neergelegd op maximaal 160 hectare mosselpercelen, waardoor het totaal in de Waddenzee op 660 hectare komt.

MZI's in de Oosterschelde en de Voordelta

In de Oosterschelde is in totaal 200 hectare aangewezen om MZI's neer te leggen. Het gaat om de locaties Neeltje Jans, Roggenplaat en Vuilbaard ten westen van de Zeelandbrug en de locatie Vondelingsplaat (in 2010 niet in gebruik), ten oosten van de brug. Ook in de Oosterschelde mogen MZI's op mosselpercelen worden gelegd, maar de ruimte die daarmee wordt ingenomen, wordt afgetrokken van de ruimte op de MZI-locaties. In de Voordelta is thans één MZI-locatie aangewezen in de Schaar van Renesse. Deze locatie is 60 hectare groot, maar zal de komende jaren beperkt (maximaal 30 hectare) worden gebruikt. In 2010 wordt in de Voordelta gezocht naar andere geschikte plaatsen voor MZI's.

Hoe kunnen schippers MZI's herkennen?

Op de nieuwste hydrografische kaarten (editie 2010) zijn de MZI-locaties ingetekend. Schippers van zeil- of motorschepen, vissers en andere gebruikers kunnen dus vooraf al bepalen of hun vaarroute naar MZI-locaties leidt. De MZI-locaties worden door Rijkswaterstaat betond volgens het geldende betonningsstelsel. In de Oosterschelde en de Voordelta zijn dat gele tonnen, waarbinnen een vaarverbod geldt. In de Waddenzee geldt het cardinale stelsel. Daar geven geel-zwarte (licht)boeien met topteken aan langs welke zijde de MZI veilig kan worden gepasseerd.

Veiligheid en hinder

Behalve door betonning worden de contouren van MZI's aangegeven door om de 50 meter een gele ton met radarreflector en/of een wit licht en voorts gele tonnen boven de ankers.

De meeste MZI's liggen aan de randen van

